

버나비시 소재 학교에 오신 것을 환영합니다.
학부모 핸드북

This is a



publication

in cooperation with the

British Columbia

Ministry of Children & Family Development

and the support of the

. Burnaby Parents

. Fraser Health Region

- Burnaby Preventative

Services

. Burnaby Multicultural Society

Reproduction with permission only

first printed June 1999

reprinted June 2005

버나비 학군

Burnaby School District

5325 Kincaid Street

Burnaby, British Columbia

V5G 1W2

전화: (604) 664-8441

팩스: (604) 664-8382

홈페이지: www.sd41.bc.ca

목 차

I. 머리말	1
II. 공립 학교 제도	2
A. BC 주의 학교 제도	3
B. 연중 수업 기간	4
C. 수업 시간	4
III. 버나비 학군	5
A. 등록 절차 (버나비 학구에 새로 전입한 학생들의 부모를 위한 절차)	6
B. 교직원	7
C. 학교에서 제공하는 지원 업무	9
D. 학교 프로그램	10
E. 졸업 자격 요건	12
F. 중등과정 후의 교육과정에 대한 정보	14
G. 선택 프로그램	15
H. E.S.L. 학생들을 위한 프로그램.....	16
IV. 학생과 학부모의 의무	19
A. 학생 (스스로 실천하기)	19
B. 부모 (자녀를 도와주기).....	20
V. 용어 설명	22
VI. 자주 문의되는 질문들	27
VII. 도와주신 분들	31

I. 머리말

버나비시 소재의 학교에 오신 것을 환영합니다. 이제 여러분과 여러분의 자녀는 새로운 교육제도로 들어오고 있습니다. 비록 언어와 문화, 그리고 가치관이 다르다 할지라도, 우리 모두는 여러분의 자녀들에게 가능한 한 최상의 교육을 제공하고자 합니다. 여러분의 자녀가 성공적으로 미래를 대비하려면, 교사와 학부모, 그리고 자녀들 모두가 각자 맡은 중요한 역할을 감당하며 한 팀으로서 함께 노력해야 합니다.

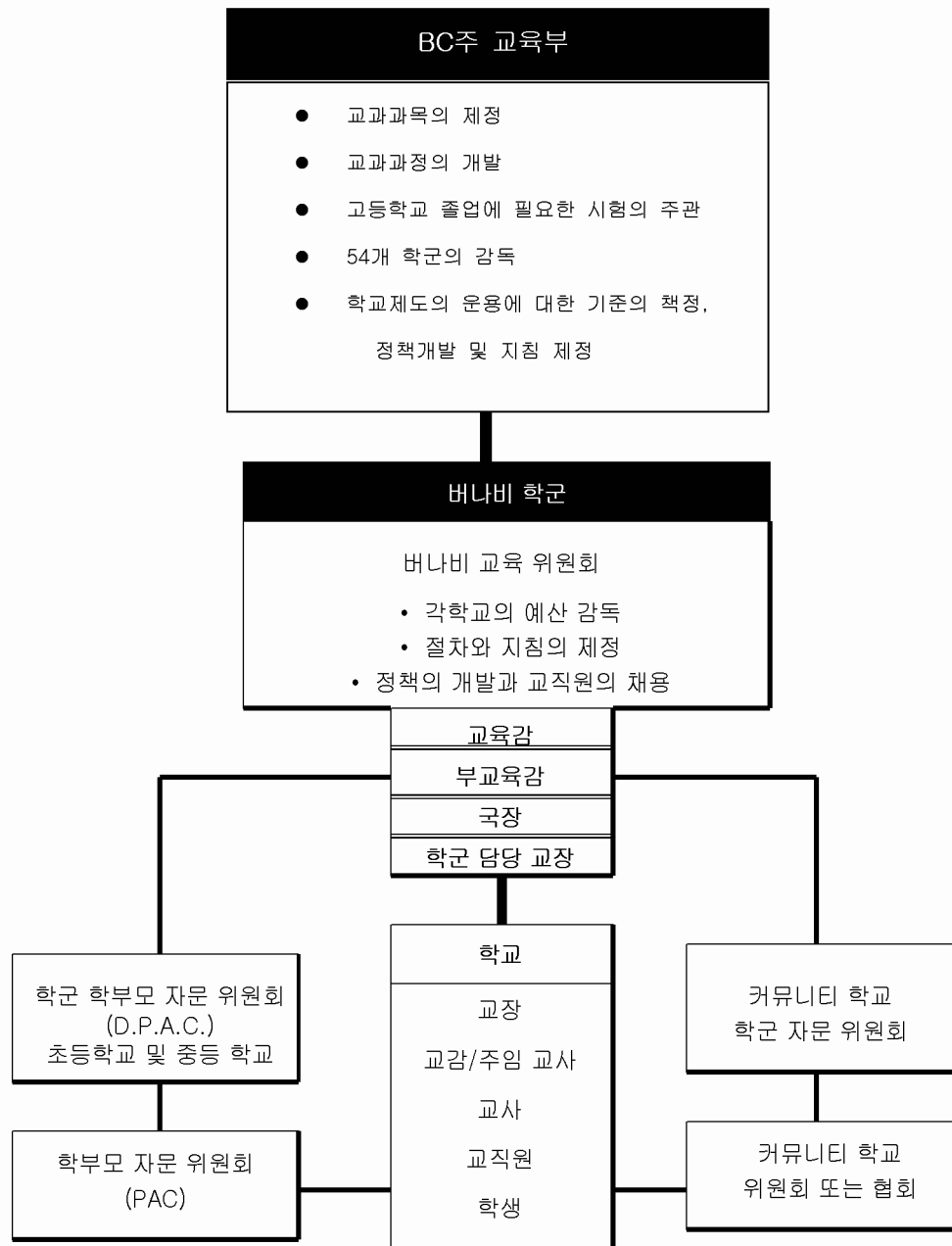
가정과 학교간의 의사 소통은 가능한 한 모든 기회를 통하여 늘 이루어져야 합니다. 여러분은 교실과 학교 주변에서 어떤 일이 일어나는가에 관하여 수시로 통지를 받게 됩니다. 특별 행사, 현장학습 그리고 자녀의 성적에 관한 통보도 받게 됩니다. 담당 선생님이나 교장 선생님께서도 전화를 받게 될 수도 있습니다. 교직원들이 질문이나 여러분에게 전할 정보가 있을지도 모릅니다. 이들은 또한 부모님들의 질문 사항에 기꺼이 응답할 것 입니다. 부모님들은 자녀들의 선생님, 교무실의 비서 또는 교장 선생님에게 이야기할 것을 권합니다.

이 책자는 버나비시의 공립학교제도에 대한 여러분의 이해를 돕고자 만들어졌습니다. 우리는 이 책자가 다음의 역할을 하게 되기를 기대합니다:

- . 새로운 학교제도와 사회 그리고 문화 속에서 도움을 줄 수 있는 정보 제공
- . 가정과 학교 사이의 의사소통의 증진
- . 자녀의 학습과 활동에 부모의 적극적인 관여

이 안내책자에서 사용된 용어에 대한 이해를 돕기 위해서 24 페이지에 용어설명을 곁들였습니다.

II. 공립 학교 제도



A. B.C. (British Columbia) 주의 학교제도

B.C. 주는 54 개의 학군(school district)으로 나뉘어져 있습니다. 각 학군의 주민들이 3 년 임기의 교육 선임 위원단(Board of School Trustees)을 직접 선출합니다. 주정부는 교육부와 교육위원회들을 통해 학교제도를 운영합니다. 학교 법은 학교가 운영되는 조건들을 규정하는 법률입니다.

교육부는 공립학교에서 교육되는 각 과목의 종합 교육 자료를 개발합니다. 교육위원회는 공립학교의 예산, 지침, 절차를 제정하며 학군의 모든 교직원과 교육업무를 감독하는 교육감을 채용합니다.

합법적으로 B.C. 주에 거주하고 있는 5 세에서 19 세 사이의 모든 아이들은 공공교육을 받을 수 있는 권리를 갖고 있습니다. 그리고 6 세에서 16 세 사이의 모든 아이들은 학교에 등록해야 합니다.

공립학교는 남, 여 공학이며 신체장애자도 가능한 한 지역 학교에 소속됩니다. 공립학교 학생들은 교복을 입지 않습니다.

유치원이나 1학년을 시작하기 전에 자녀를 커뮤니티의 취학 전 프로그램에 등록 시키도록 권장합니다. 취학 전 프로그램은 언어 능력과 교제술 (가령, 다른 아이들과 사이 좋게 지내거나 친구를 사귀고 물건을 공유하는 일을 개발하고), 공동체에 소속감을 갖도록 도움을 줍니다. 취학 전 프로그램의 등록비용은 일률적이지 않습니다.

B. 연중 수업 기간

연중 수업기간은 10 개월입니다. 학교는 매년 9 월초에 시작해서 다음해 6 월에 끝납니다. 학생들은 다음에 열거된 법정 공휴일에 등교하지 않습니다:

- . 노동절 (9 월)
- . 추수감사절 (10 월)
- . 현충일 (11 월)
- . 수난절 (Good Friday) (3 월 혹은 4 월)
- . 부활절 (3 월 혹은 4 월)
- . 빅토리아 데이 (5 월)

학생들은 겨울방학(12 월말), 봄방학(3 월 셋째주), 여름방학(7 월과 8 월)에는 등교하지 않습니다. 각 학교는 휴일과 휴교하는 날에 대한 정보를 알려드립니다.

교사들이 전문교육 프로그램에 참석하기 위해 휴교하는 날이 연중 6 일이 있습니다. 이런 날을 Professional Days 혹은 “Pro-D” Days 라고 부릅니다.

C. 수업 시간

1 학년부터 12 학년까지의 학생들은 월요일에서 금요일까지 매일 대략 6 시간씩 등교합니다. 유치원 학생들은 반나절(학교에 따라 오전이나 오후)만 등교합니다. 부모들은 자녀들의 정상적인 등, 하교 시간을 책임져야 합니다. 자녀가 결석하는 경우, 오전 9 시까지 학교에 연락을 취해야만 합니다.

모든 학생들은 점심시간을 갖게 되며, 오전 혹은 오후에 또 다른 짧은 휴식시간을 갖게 됩니다. 부모의 허락 (예, 의사 진료 약속 등) 없이는 학생들은 교정을 떠날 수 없습니다. 점심시간에 가정에 성인이 있다면, 학생이 식사하러 집에 가는 것이 허락됩니다. 이러한 경우 사전에 자녀의 선생님께서 알려주시기 바랍니다.

따뜻한 점심식사를 실비로 제공하는 학교도 있습니다. 자세한 사항은 교무실의 비서에게 문의하시기 바랍니다.

학생들은 수업시간 중이나 (정규 수업시간 9:00 a.m. - 3:00 p.m.) 수업시간 전후에 있는 과외활동 (스포츠, 예능, 혹은 합창 등) 중에 감독을 받습니다. 과외활동에 등록하지 않은 학생들은 학교가 시작하기 전보다 15 분 이상 빨리 등교해서는 안되며, 학교가 끝난 후 15 분 이내에 학교를 떠나야 합니다.

III. 버나비 학군

버나비 학군에서는 학생들이 긍정적이며 안전한 학교환경 속에서 가치 있는 교육을 받을 수 있도록 여러 전문가들이 학생들을 도와줍니다. 버나비 학군은 학생들이 배우고 우정을 키우며 긍정적인 경험을 가질 수 있도록 최대한의 환경을 조성하고 유지합니다.

버나비 학군은:

- . 모든 학생들이 다른 사람들을 존중하고 예의 바르게 대할 것을 기대합니다.
- . 모든 학생들이 다른 사람들의 존중을 받을 수 있도록 행동하기를 기대합니다.
- . 모든 학생들이 다른 사람들의 소유물을 존중할 것을 기대합니다.
- . 무기, 폭력, 협박, 마약이나 술을 허용하지 않습니다.
- . 학생들이 학기 중에 매일 수업에 참여할 것을 기대합니다.
- . 학생들이 우정을 키우고, 긍정적인 경험을 통해 귀중한 교육을 받을 수 있도록 지원합니다.
- . 학습에 유익한 환경 전반을 조성하고 유지합니다.

각 학교는 품행지침을 갖고 있습니다. 학교에 품행지침 사본을 달라고 부탁드립니다. 모든 학생들 사이의 갈등은 친절하고 신중하게 처리됩니다. 걱정되는 일이 있으면 여러분 자녀의 선생님과 의논하십시오.

A. 등록 절차 (비나비 학군에 새로 전입한 학생들의 부모를 위한 절차)

국제 학생은 아래 명시된 것과 다른 등록 절차를 따릅니다. 국제 학생의 부모는 자세한 정보를 위하여 학군의 국제 교육 사무실로 연락하십시오.

등록 시에 부모나 법적 후견인이 학생과 함께 학군의 학교에 동행해야 합니다. 다음 서류들을 준비해오시기 바랍니다:

1. BC 주 거주 증명 서류 - 다음 중 한가지

- a) 저당 문서
- b) 월세 계약서
- c) 세금 고지서 또는
- d) 법적 효력이 있는 매매 계약서

2. 시민권 서류 - 다음 중 한가지

- a) 출생 증명서
- b) 캐나다 이민국 발행 비 거주자용 학업 허가서
- c) 영주권 카드 (PR Card)

3. 학교 성적표

- a) 마지막 성적표 혹은 학생 기록부 (가능하면)
- b) 학교 전학 증명서 (가능하면)

4. 건강 기록 자료

예방접종 기록과 다른 중요한 건강/의료 정보

5. 비상 연락처

비상사태 시에 학교가 연락을 취할 수 있는 사람의 이름과 전화번호. 이 사람은 영어를 구사할 수 있고 언제든지 연락이 가능하고 학교 가까이 사는 사람 이어야 합니다.

B. 교직원

각 학교는 아래와 같이 각자 다른 역할과 임무를 가진 교직원을 두고 있습니다.

1. 교 장 (Principal)

교장은 학교 프로그램을 관장하고 있으며, 교직원, 학생, 부모들과 밀접하게 일합니다. 주임 교사와 교감은 교장을 보조합니다.

2. 학급 교사 (Classroom Teacher)

초등학교에서는 대부분의 과목을 같은 선생님이 가르칩니다. 중등학교에서는 과목에 따라 담당하는 교사가 다릅니다.

3. E.S.L. 교사 (English as a Second Language Teacher)

E.S.L. 교사는 학생들의 영어 학습을 도와주며 정규 과목의 수업을 준비시켜 줍니다.

4. 사서 교사 (Teacher-Librarian)

학교 도서실 교사는 학생들이 책, 테이프, 비디오, 잡지를 통해 학습하고 학교에 있는 다른 학습 자료를 이용하도록 도와줍니다.

5. 학습 지원 교사 (Learning Resource Teacher)

학습 지원 교사는 학교 수업을 따라 가는 데에 따로 도움이 필요한 학생들을 도와줍니다.

6. 카운슬러 (Counsellor)

카운슬러는 어린이들이 새 학교에 적응하는 데에 도움을 주고 학과 프로그램의 계획을 상담해 줍니다. 만약 귀하의 아이에게 개인적인 문제가 있다면 카운슬러가 도움을 줄 수 있습니다. 또한 카운슬러는 학군과 지역사회에서 제공되는 서비스와 프로그램에 관한 정보를 제공할 수도 있습니다.

7. 커뮤니티 학교 코디네이터 (Community School Coordinator)

지정된 커뮤니티 학교에서 코디네이터는 커뮤니티 학교 위원회와 협력해서 모든 연령층을 위하여 프로그램과 서비스를 개발하고 지도 감독합니다. 이 서비스는 교육, 오락, 문화, 보건, 사회 전반에 걸친 지역사회의 요구와 관심에 반영됩니다.

8. 교무실 비서 (Office Secretary)

교무실 비서는 학생등록을 돕고, 학교의 교무실 업무를 관장하고 전화를 받으며, 어떤 경우에는 학생들에게 응급치료를 제공하기도 합니다.

9. 교육 보조 직원 (Educational Assistant)

교육 보조 직원은 특별한 필요가 있거나 학교 수업에 도움이 필요한 학생들을 돌보기 위하여 교사들과 함께 일합니다.

10. 지역사회 보건 간호사 (Community Health Nurse)

간호사들은 학생들의 건강문제를 담당하고 어린이들이 전염병 예방주사를 맞았는가를 확인합니다. 간호사들은 지역사회에서 일을 하기도 하고 가정을 방문하기도 합니다.

11. 청소년 서비스 담당자 (Youth Services Worker)

청소년 서비스 담당자는 중등학교들을 담당하며 관리자, 교직원, 학생 그리고 부모들이 학교와 지역사회에 있는 모든 사람들의 안전과 복지를 향상 시키는 일에 긍정적이고 적극적인 참여를 하도록 돕습니다.

12. 청소년과 육아 담당자 (Youth and Child Care Worker)

청소년과 육아 담당자는 학생들의 품행을 관리하거나 평가하는 일을 돕기 위하여 필요에 따라 학교에 배정됩니다. 어떤 학교들은 청소년과 육아 담당자들이 학생들의 방과후 활동을 편성하고 지도하기도 합니다.

13. 정오 시간 감독자 (Noon Hour Supervisor)

정오 시간 감독자는 학교 행정실과 함께 점심시간에 학교의 안과 밖에 있는 학생들의 안전을 위해 감독하는 일을 합니다.

14. 학교 경찰 (Police Liaison Officer)

학교 경찰들은 각 중등학교에 배치되어 있는 정규 국가 경찰입니다. 이들은 행정 관리자, 교직원들, 학생들, 학부모들 그리고 주민들이 학교와 지역의 모든 사람들의 안전, 보안 그리고 복지를 향상 시키도록 도와줍니다.

15. 관리인 (Custodian)

관리인은 학교를 깨끗하게 유지하고 건물이 안전하고 적절하게 운용되도록 합니다.

C. 학교에서 제공하는 지원 업무

학생 지원 업무는 도움을 필요로 하는 학생들에게 제공됩니다. 대부분의 업무와 프로그램은 각 학교의 정규 프로그램 내에서 제공됩니다. 특별 보조가 필요한 학생들을 도울 수 있게 고안된 학군 프로그램들이 많이 있습니다. 귀하의 아이가 추가적인 도움을 필요로 한다면 아이의 담임선생님과 상담하시기 바랍니다.

학교 업무:

- . 카운슬링
- . 학습보조
- . 영재교육 프로그램
- . E.S.L.
- . 언어 교정
- . 학습지원
- . 취업준비와 직업경험 (중등학교)

학군 업무:

- . 청각과 시각
- . 병원/가정
- . 원주민 교육
- . 대체 학습 프로그램
- . 교육평가
- . 문화 적응 서비스

문화 적응 서비스:

학교와 이민자 학생 그리고 그들 가족의 언어와 문화 및 정착을 돕기 위하여 학군 안에 문화 적응 서비스가 있습니다. 버나비에 있는 각 학교에서는 문화 설명 서비스가 가능합니다. 또한 커뮤니티 기관과 협력하여 학군에서는 이민자의 정착 프로그램을 제공합니다. 부모님들은 자녀들의 학교를 통해 이런 서비스를 받으실 수 있습니다.

D. 학교 프로그램

학생은 일반적으로 13 년간 공립학교를 다니게 됩니다. 버나비시의 학제는 초등학교와 중등학교로 나뉘어져 있습니다.

초등학교는 초급학년(유치원 - 3 학년)과 중급학년(4 학년 - 7 학년)으로 구성되어 있습니다. 초등학교에는 병합 학급도 흔히 있습니다. 중등학교는 8 학년부터 시작되며 주니어학년(8 학년 - 10 학년)과 시니어학년(11 학년 - 12 학년)으로 구성됩니다.

1. 초등학교

초등학교 프로그램에서 학생들은 다음과 같은 것들을 배웁니다:

- . 쓰기, 말하기, 시각예술을 통한 효과적인 의사소통
- . 배운 것을 교실 밖의 삶에 활용할 줄 아는 능력
- . 창조적이며 그것을 반영 할 줄 아는 학습자가 되는 것
- . 개인적인 목표와 교육의 목표를 설정하고, 이러한 목표를 달성할 수 있도록 계획하는 능력
- . 자기 자신과 타인에 대한 긍정적인 사고 방식
- . 책임 있는 시민 의식

초등학교에서 학생들은 다음과 같은 것들을 공부합니다:

- . 영어
- . 사회
- . 과학
- . 수학
- . 기술
- . 예술 (미술, 음악, 드라마)
- . 체육

2. 중등학교

8 학년에서는 다음과 같은 영역을 공부합니다:

- . 영어 8
- . 사회 8
- . 과학 8
- . 수학 8
- . 체육 8
- . 예술 8 (미술, 음악, 드라마)
- . 응용기술 8 (상업교육, 가정경제, 기술교육)
- . 불어 8

9 학년에서는 8 학년에서 배우는 것과 비슷한 영역을 공부합니다.

E. 졸업 자격 요건

졸업을 위해서는 10 학년에서 12 학년 사이에 80 학점이 요구됩니다. (필수 48 학점, 선택 28 학점, 졸업 작품집(portfolio) 4 학점)

필수과목:

졸업을 위해 최소한 다음에 열거한 48 학점이 필수입니다:

영어 10	4 학점
영어 11	4 학점
영어 12	4 학점
사회 10	4 학점
사회 11, 공민 11 또는 B.C. 원주민 12	4 학점
과학 10	4 학점
과학 11 또는 12	4 학점
수학 10	4 학점
수학 11 또는 12	4 학점
체육 10	4 학점
예술 또는 응용 기술 10, 11 또는 12	4 학점
진로 계획 10	4 학점

선택 과목:

졸업을 하려면 학생은 선택과목 중에서 적어도 28 학점을 이수해야 합니다. 선택과목의 선택은 학교 마다 다를 수 있습니다.

졸업 작품집 (Portfolio):

졸업을 하려면 학생은 4 학점 짜리 졸업 작품집을 완성해야 합니다.

12 학년 학점:

졸업을 하려면 학생은 12 학년 영어와 12 학년 과목 중에서 최소한 12 학점을 더 이수해야 합니다.

졸업 시험:

졸업 프로그램은 모든 학생들이 5 과목의 시험을 치도록 되어있습니다.

1. 영어 10
2. 과학 10
3. 수학 10
4. 사회 10 또는 11
5. 영어 12 또는 통신 12

영어 12 를 제외하고, 이 시험은 학생 최종 성적의 20%의 비중을 차지합니다. 영어 12 졸업 시험은 학생 최종 성적의 40%를 차지합니다.

시험을 치고 한달 쯤 후에 교육부에서 학생의 시험 결과를 (트랜스크립트라고 함) 우송할 것입니다. 학생들에게 대학 교육 기관에 들어 가기 위한 영어 구사 능력 시험 (English Language Proficiency Test)을 요구 할 수도 있습니다.

F. 중등과정 후의 교육에 대한 기회

고등학교 졸업 이후, 학생들은 전문학교나 전문학교 편입 프로그램, 대학교, 기술학교나 직업학교 (B.C.I.T., V.C.C. 그리고 I.T.T. 같은)를 포함한 중등과정 후의 교육을 위한 다양한 선택이나 취업을 고려하게 됩니다.

일반적인 중등과정 후의 교육에 관한 정보나 취업 상담이, 학교에서 주관하는 대학의 밤이나 다양한 취업 설명회, 이벤트 등을 통해 졸업생들에게 제공됩니다. 좀더 구체적인 지도나 개별적인 계획은 각 학교의 졸업 담당 상담원이 도와드립니다.

대학 입학 장학금이나 일반 장학금에 관한 정보는 학교 도서실, 상담 부서, 회보 또는 뉴스레터를 통해 학기 중에 알려집니다. 학생들은 더 자세한 정보를 위하여 대학요람을 참고할 것을 권합니다. 각 학교의 장학 위원회나 상담원을 통해 더 자세한 도움을 받을 수 있습니다.

G. 선택 프로그램

국제 학생 프로그램:

“국제 학생”이란 교육을 받을 목적으로 캐나다 밖에서 B.C. 주로 온 학생을 말하며 통상적인 B.C. 주민이 아니고 주정부나 연방정부에서 재정 지원을 받을 수 없는 사람을 말 합니다. 학생은 이민국에서 발행한 학업 허가서를 소지해야 합니다.

학군 안의 국제학생 프로그램은 국제학생에게 버나비에 있는 학교에서 공부할 수 있는 기회를 줍니다. 학생은 이 프로그램에 들어오기 위한 신청서를 제출해야 하고 제반 요구사항에 부합해야 합니다. 이 프로그램은 국제학생들이 버나비에서 성공할 수 있도록 충분한 협조를 제공 하게 됩니다.

불어 집중 훈련 과정 (French Immersion):

몇몇 버나비 학교에서 제공되는 불어 집중 훈련 프로그램은 학생들이 불어로 그들의 학업을 이수하는 기회를 주는 것입니다. 이 프로그램에 있는 학생들은 완전한 이중 언어 프로그램 내에서 정규 주정부 교과 과정을 배우게 됩니다. 학생들은 유치원, 1 학년 또는 6 학년 때 이 프로그램을 시작할 수 있습니다.

고급 특별 과정 (Advanced Placement):

고급 특별 과정은 중등교육 과정 학생들을 위한 대학 수준의 과목과 시험 프로그램입니다. 좋은 결과를 얻은 학생들에게는 대학 입학 때 첫해의 학과목 중에 학점이 주어집니다.

여름 학기 프로그램:

초등학교나 중등학교 학생들을 위해 영어 능력 개발과 같은 다양한 과목과 학습 기회가 7 월과 8 월에 지정된 학교에서 열립니다. 여름 학기 프로그램의 비용은 일정하지 않습니다. 자세한 사항은 여러분 자녀의 학교에 문의하시기 바랍니다.

H. E.S.L. 학생들을 위한 프로그램

정의

“E.S.L. 학생이란, 가정에서 사용하는 주 언어가 영어 이외의 언어이기 때문에 B.C. 주의 학교제도 내에서 각 개인의 잠재력을 개발하기 위해 별도의 영어수업을 필요로 하는 학생을 뜻한다. 어떤 학생들은 캐나다 사회와 학교에서 사용하고 있는 영어와 상당히 다른 종류의 영어를 구사하는 경우가 있는데, 이 학생들도 E.S.L. 교육을 필요로 할 수도 있다.”

- E.S.L. 정책구조/교육부, 1998

프로그램의 목표

E.S.L. 프로그램의 목적은 학생들로 하여금 캐나다 학교와 사회에서 성공하는데 필요한 언어능력과 지식을 개발하도록 돕는 것입니다. 능숙한 영어구사와 캐나다 문화에 대한 지식은 모든 학생들의 성공을 위해서 중요합니다. E.S.L. 수업은 학생의 지적, 사회적, 그리고 직업 개발을 강화하도록 고안되었으며, 다음과 같은 면에서 도움을 줍니다.

- . 학교와 사회에서 영어로 능숙하게 의사를 소통할 수 있는 능력 향상
- . B.C.주 학교제도 내에서 학업성취를 이루고 잠재력을 실현하는데 필요한 영어 습득
- . 영어 외의 다른 기술 개발 (예; 수 능력(numeracy), 과학적 이해, 단체 활동)
- . 모국의 문화와 캐나다 문화의 유사점과 차이점의 이해 개발

평가와 배치

학군에 새로 온 E.S.L. 학생은 E.S.L. 전문 선생님으로부터 평가를 받고 학생의 필요에 부합하는 적절한 수준의 E.S.L.에 편성됩니다. 개별적인 프로그램과 선생님들이 정규 과목 시간에도 E.S.L. 학생의 필요를 채우기 위해 조정할 것입니다.

이미 학군에 있는 E.S.L. 학생은 학기 동안 E.S.L. 전문 선생님으로부터 여러 차례 평가를 받게 되고 그들의 E.S.L. 프로그램은 학생의 영어 구사 능력 진도에 따라 수정되고 갱신될 것입니다.

프로그램 전달

학교는 E.S.L. 학생의 발전에 필요한 다양한 등급의 E.S.L. 교육을 제공합니다. 학군 내의 E.S.L. 프로그램은 초급부터 상급 E.S.L. 학생의 의사소통과 학문적인 필요를 채우기 위해 계획되었습니다. 선생님들은 학생들이 등급을 통과하도록 도울 때 그 다음 등급에 잘 적응할 수 있는지를 확인합니다. 학생들은 그들의 영어 구사 능력과 캐나다 문화 적응에 많은 도움이 될 학교 행사, 클럽, 그리고 운동부에 참여할 수 있습니다.

초등학교

E.S.L. 학생은:

- . 학과시간의 대부분을 같은 연령층의 급우들과 정규 반에서 지냅니다.
- . 소 그룹으로 E.S.L. 반에서 또는 학과 시간의 일부는 정규 반에서 배웁니다.
- . 고도의 언어능력을 요하지 않는 과목에 참여합니다.
- . 영어능력을 키우기 위해서 영어를 구사하는 동년배들과 이야기하고 서로 영향을 주고 함께 놀입니다.

중등학교

초급 E.S.L. 학생은:

- . 그들이 정규 반으로 옮겨갈 준비가 될 때까지 복수학년 E.S.L. 반에 배치됩니다.
- . 학기 동안 E.S.L. 등급을 옮길 수 있습니다.
- . 수학, 상업교육, 체육, 음악과 미술 같이 고도의 언어능력을 요하지 않는 정규 과목을 택합니다.

좀더 진보한 영어구사 능력을 가진 학생은 각색 언어(adapted language) 사회반과 영어 반에 배치 될 수 있습니다. 이것은 학점이 인정되는 과목들입니다. 성공적으로 이 과목들을 이수하기 위해서 학생들은 과목의 내용에 대한 지식과 영어구사 능력을 발휘할 수 있어야 합니다.

E.S.L. 교안과 형태

E.S.L. 선생님은:

- . 언어와 과목의 내용을 가르칩니다.
- . 학생들이 주제들의 내용을 이해하도록 돕기 위해서 그림, 도표, 차트 등을 사용합니다.
- . 듣기, 말하기, 읽기, 쓰기 능력을 개발합니다.
- . 학생들로 하여금 언어를 경험하고 즐기게 하기 위해서 게임, 대화, 이야기, 음악과 시를 통해 학습 시킵니다.
- . 과학, 사회, 그리고 수학에서의 새로운 개념을 가르치기 위해서 실험과 활동을 활용합니다.

새로운 언어 습득

연구결과에 따르면, 대부분의 E.S.L. 학생들이 성공적인 캐나다 학생의 수준에 달하는 학문적 언어능력을 갖추기 위해서는 4 년에서 7 년 정도의 기간이 필요합니다. 새로운 언어를 배우는 것은 복잡하고 단계적인 과정입니다. 부모나 선생님들 혹은 학생들 자신이 영어발전에 대한 불합리한 기대를 할 때 언어발전에 장애가 되기도 합니다. 의견상 유사한 두 학생들 사이에서도 발전 속도가 굉장히 다를 수 있습니다. 영어를 쓰는 동년배들, TV, 학교 생활을 통해 많은 E.S.L. 학생들이 약 2 년 정도 내에 높은 수준의 의사소통 능력을 갖추지만, 이러한 점이 언제나 영어 전반의 능숙도를 보장하지는 못합니다. E.S.L. 학생들은 그들이 구체적인 언어 교육을 받을 때와 매일의 삶에서 의미있고 목적있게 연결될 때 영어를 더 잘 배웁니다.

IV. 학생과 학부모의 의무

학생과 부모 그리고 교사들은 함께 일해야만 합니다. 각자는 책임과 담당할 역할을 갖고 있습니다.

A. 학생 (스스로 실천하기)

학생들은 책임의식을 갖고, 참여하며, 긍정적인 태도를 통해 배움으로 더 성공적이 될 것입니다.

임무:

- . 제시간에 규칙적으로 등교하기
- . 모든 필요한 준비물을 갖추고 수업에 임하기
- . 학교 시설물을 잘 돌보기
- . 모든 숙제를 잘 끝내기
- . 시간 관리를 잘하기
- . 자신과 다른 사람을 존중하기
- . 규칙적으로 책 읽기
- . 최선을 다하기

참여:

- . 학급활동에 참여하기
- . 토론과 그룹 활동에 참여하기
- . 이해하지 못하는 것을 질문하기
- . 학교활동에 즐겁게 참여하기
- . 지역사회와 레크리에이션 프로그램에 참여하기

태도:

- . 부모의 가치관과 기대 그리고 문화를 이해하기
- . 운동, 바른 식생활, 충분한 수면을 통해 좋은 건강상태를 유지하기
- . 선생님과 부모님의 말을 경청하기
- . 긍정적인 태도를 개발하기 - 협조적이고 친절한
- . 도전을 잘 받기
- . 다른 사람들을 도와주기

B. 부모 (자녀를 도와주기)

부모들은 자녀의 교육에 있어서 중요한 역할을 합니다. 부모로서 당신은 자녀의 학교 공부와 숙제에 관심을 가지며 학교에 참여함으로써 도움을 줄 수 있습니다.

여러분의 자녀를 도우려면:

- . 자녀의 학습과 새로운 환경에 대한 적응을 인내심을 갖고 도와야 합니다. (적응하는 데는 시간이 걸립니다)
- . 새로운 문화와 언어를 기꺼이 배우고 이해하도록 해야 합니다. (새로운 이민자의 경우)
- . 자녀의 감정을 이해하기 위해 주의 깊게 경청해야 합니다.
- . 각 자녀를 하나의 인격체로 받아들이십시오.
- . 긍정적인 태도를 가지고 -- 자녀가 무엇을 성취하거나 배웠을 때 칭찬하고 격려해 주십시오.
- . 자녀가 학교와 지역사회의 활동에 참여하도록 격려 하십시오.
- . 자녀의 성적표를 놓고 함께 토론하십시오. 학생들은 일년에 최소한 세 번의 성적표를 받게 될 것입니다. 학생이 주관하는 회의와 여러분 자녀의 발전을 논의하기 위한 학부모-교사 간담회에 참석하는 것은 중요한 일입니다. (필요하면 통역을 대동하시기 바랍니다.)
- . 가족의 역사와 경험을 함께 나누십시오. 가족단위로 미술관, 도서관, 공원 등을 방문하거나 여러분의 지역사회를 돌아보십시오. 가족과 함께 즐기십시오.
- . 자녀의 복장이 학교 활동이나 날씨에 맞도록 신경을 써주십시오
- . 가정에 변화가 있을 때 학교에 알리십시오. (예, 환자, 별거, 죽음 등). 이런 정보는 여러분의 자녀를 잘 이해하고 돕는데 매우 유익하며 비밀이 보장됩니다.
- . 어린 자녀들은 등, 학교 시에 동행하는 사람이 있어야 하며 방과 전후에 감독이 필요 합니다.

자녀의 학교공부를 도와주기:

- . 적절한 사회적 목표와 학업목표를 개발하기 위해 학교와 자녀와 함께 협력하십시오.
- . 가장 편안하게 여기는 언어로 자녀와 함께 독서하며 그에 대한 의견을 나누십시오.
- . 자녀를 공공 도서관에 데려가며 매일 매일 책 읽는 것을 장려하십시오.
- . 자녀가 규칙적으로 학교에 등교하도록 하십시오.
- . 학교의 모든 통신문과 공지 사항을 읽으십시오.
- . 자녀가 영어를 재미있게 배울 수 있는 게임이나 카드 등의 아이디어를 ESL 선생님께서로부터 배우십시오.
- . 자녀에게 공부할 수 있는 공간을 제공하십시오.
- . 매일 숙제 하는 시간을 짜도록 도와주십시오.
- . 숙제는 자녀가 스스로 하려고 노력한 후에 도와주십시오.
- . 가능하면 공부하는 공간에서 어린 동생들을 멀리 있도록 하십시오.
- . 숙제를 하지 않을 경우에 대해 책임을 지도록 하십시오.

자녀의 학교활동에 참여하기:

- . 계속 정보를 얻기 위해 학교를 방문하고 자녀의 담임선생님과 약속을 하고 대화를 나누십시오.
- . 학부모 회의와 학교의 특별활동에 참여하십시오.
- . 학교 프로그램과 장학금 수혜요건, 졸업자격 요건을 알아보십시오.
- . 학교와 학급에서 자원봉사를 하십시오.
- . 필요한 경우 도움을 구하기 - 선생님, 카운슬러, 커뮤니티 단체 등에서 도움을 줄 수 있습니다.
- . 학부모 자문위원회나 지역사회 의회에 참여하십시오.

V. 용어 설명

Adapted Program (변경 프로그램)

수업의 내용은 이해할 수 있지만 교과 내용과 언어에 적응이 필요한 학생들을 위한 프로그램입니다.

Annual Instruction Plan (AIP) (연간 학습 계획)

E.S.L. 도움을 받는 각 학생은 연간 학습 계획을 가지고 있어야 합니다. 이 계획안에는 학생의 E.S.L. 등급, 지도 방법 그리고 학생에게 필요한 학습계획안에 관한 정보가 있습니다.

Board Authorized Courses (교육위원회 인가 과목)

4 학점 짜리 중등학교 수준의 선택과목으로 선생님들이 개발하고 교육위원회에서 인가했습니다. (졸업 프로그램 참고)

Challenge Test (도전 시험)

중등학교에서는 학생이 시험을 통해 과목의 내용을 이미 습득하고 있다는 것을 증명하여 학점을 따거나 상급반으로 올라갈 수 있습니다. 이 시험은 통상적으로 유료입니다.

Combined/Split Classes (혼합 반)

초등학교 수준에서는 혼합 반이 있는 것이 드문 일은 아닙니다. 예를 들면 1 학년과 2 학년 학생을 학년 중 한 선생님에게 배치하는 것입니다.

Community School (커뮤니티 학교)

커뮤니티 학교는 어린이와 성인 등 모든 연령층의 지역주민들을 위해 교육, 사회, 오락, 문화 등 다양한 활동과 프로그램을 제공합니다. 평생교육, 지역사회 참여와 개발 등을 통해서 지역사회의 발전에 많은 기여를 하고 있습니다.

Community School Council/Association (커뮤니티 학교 위원회/협회)

커뮤니티 학교나 협회는 학교 주변의 지역에 살며 일하고 있는 사람들로 구성되어 있습니다. 이 회원들은 지역사회의 이익을 위한 다양한 행사를 전개하고 모금운동 등을 추진하며 지역사회 프로그램을 계획합니다. 매달 한차례 모임을 갖고 지역사회의 모든 주민들에게 개방됩니다.

Detentions (별로서 방과 후 학교에 남기)

학생이 개인 혹은 단체로 학교에 남아있어야 되는 일종의 징계입니다. 품행이 바르지 못한 경우나 해야 할 공부를 마치기 위해 방과 후 30 분 이내의 시간 동안 남아있게 됩니다.

District Parent Advisory Council (D.P.A.C./학군 학부모 자문위원회)

이 단체는 각 학교를 대표하는 학부모들로 구성됩니다. 각 학교의 학부모 자문위원회나 지역사회 의회는 학군 학부모 자문위원회에 학교를 대표할 한, 두 명의 부모들을 선출합니다. 이 단체는 매월 1 회 모이고 학교 환경을 개선하기 위해 학군 직원들과 함께 일합니다. 자문위원회는 다양한 위원회와 계획 사업을 통해 학군의 방침을 지원합니다.

E.S.L.

E.S.L. 은 제 2 언어로서의 영어라는 말의 약자입니다. (English as a Second Language)

Field Trips (현장 견학)

현장 견학은 교과 과정을 보강하기 위해 학교 바깥의 장소에서 이루어지는 유익한 경험입니다. 이런 여행에는 버나비 교육청과 학교, 그리고 부모가 협조해서 경비를 냅니다. 부모는 자녀가 견학을 가기 전에 허가서에 서명을 해야 합니다.

Fundraising (기금 조성)

어떤 학교들은 가외의 물자나 활동을 위해 캔디 등의 상품을 판매해서 기금을 마련합니다. 부모들과 학생들이 이런 활동에 참여하도록 요청을 받기도 합니다.

Homework (숙제)

숙제란 학과시간에 배운 수업을 보강하고 학생의 학습능력과 공부습관을 강화하기 위해 집에서 하는 공부를 말합니다.

Honours Courses (우등 과정)

중등교육 과정의 우수한 학생들을 위한 특별 과정입니다.

Hot Dog Day (Hot Lunch Day) (핫도그 데이)

한달 중 어떤 정해진 날에 자원봉사자들이 학생들에게 따뜻한 점심을 제공합니다. 음식은 미리 주문하며, 학생들은 주문할 때 미리 돈을 내게 됩니다.

Individual Education Plan (I.E.P) (개인 교육 계획서)

이 계획서는 학업에 장애가 많은 학생들을 위해 개발된 것입니다. I.E.P.는 학생을 위한 변경 프로그램 내용과 학생에게 제공되는 서비스를 기술하고 있습니다. 이 계획서는 학교, 학부모, 학생(경우에 따라서), 더 나가서는 교육청 스테프, 정부기관, 지역사회기관들이 학생을 위하여 서로 협력하며 교안을 짜는 데에 자료로 사용됩니다.

Immunization (예방접종)

질병을 예방하기 위해서 놓는 주사. 학교에 있는 커뮤니티 보건 간호사는 버나비 환경 보건청의 예방 프로그램에서 과견된 사람입니다.

Kindergarten (유치원)

유치원은 공립학교의 첫 과정으로서 오전 혹은 오후의 반나절 동안만 학생을 돌봅니다. 유치원에 입학하는 아이들은 12 월 31 일을 기점으로 5 살이 되어야 합니다.

Ministry of Education (교육부)

교육부는 주의 교육기준을 정하고 주 정부의 교육정책을 개발하고 교육 지침과 과목들을 제정하며 고등학교 졸업을 위한 주 정부 시험을 주관합니다.

Modified Program (변경 프로그램)

변경 프로그램은 학교 공부가 부진한 학생을 돕기 위해서 고안된 것이며, 학과내용이 이해하기 쉽고 간략하게 되어 있습니다.

Parent Advisory Council (P.A.C.) (학부모 자문 위원회)

학부모 자문 위원회는 학교의 학부모들 중에서 자원한 사람들로 구성됩니다. 자녀를 학교에 등록시킨 모든 학부모들은 자동적으로 P.A.C. 회원이 됩니다. 이 단체는 한 달에 한번씩 모임을 가지며 학교의 발전을 위해서 교직원과 함께 일합니다. 이 위원회는 다양한 소위원회와 프로젝트를 통해서 학교를 후원하며 모든 학부모들이 P.A.C. 모임에 참여하기를 바랍니다.

Parent/Teacher Conferences (학부모/교사 간담회)

이 간담회는 학생의 학교생활의 여러 관점을 논의하기 위해 열립니다. 이런 간담회는 학부모와 선생님 사이에 미리 약속을 정해서 열릴 수도 있고, 전화나 대담으로 이루어질 수도 있습니다.

Professional Development (Pro-D) Days (프로-디 데이)

교사들이 추가의 전문적인 교육을 받기 위해 학기 중 6일 학교를 닫는 날이 있습니다.

Public School (공립학교)

공립학교는 주정부가 지원하는 학교로서, 학생에게 수업료가 부과되지 않습니다. B.C.주에 합법적으로 거주하고 있는 5 살부터 19 살까지의 모든 아이들이 공공 교육을 받을 권리를 갖고, 남녀 공학이며 지체 부자유자도 가능한 한 공립학교에서 수용하고 있습니다.

Recess/Nutrition Break (휴식시간/간식시간)

모든 학생들이 오전 혹은 오후에 리세스라고 하는 짧은 휴식시간(혹은 간식시간)을 갖습니다. 이 시간에는 학생들이 먹고 쉬는데 과일이나 야채가 좋은 간식입니다. 양호하고 균형 잡힌 식생활은 건강과 진보적인 학교생활에 매우 중요합니다.

Resource Room (자료실)

자료실은 학습보조, E.S.L., 강화 훈련, 품행 관리등과 같은 특수한 학업을 제공하는 선생님들이 이러한 도움이 필요한 학생들과 함께 쓰는 장소입니다. 이곳에는 많은 교육 자료와 학생 자료들이 비치되어 있습니다.

School Board (교육청)

교육청은 각 학구에서 학교예산과 지침 그리고 절차를 세우기 위해서 선출된 사람들로 구성되어 있습니다. 교육부를 통해서 주 정부와 교육청이 함께 학제를 운영합니다.

School Meal Program (급식 프로그램)

선택 프로그램으로 어떤 학교들은 점심시간에 학생들에게 영양 급식을 제공합니다. 학부모들에게는 경제적으로 부담할 수 있을 만큼 기부하기를 요구합니다. 이 프로그램은 현재 12 개의 버나비 초등학교에서 운영되고 있습니다.

School Planning Council (SPC) (학교 기획위원회)

각 학교에는 교장, 교사 1 명, 학부모 3 명으로 구성된 학교 기획위원회라는 대표 단체가 있습니다. SPC 의 의무는 교육부에서 요구하는 학생 성적 향상에 초점을 맞추어 만든 학교 성장 계획을 검토하는 것입니다.

School Trustees (교육 선임위원)

교육 선임위원은 각 학구의 주민들이 선출하는 3 년 임기의 커뮤니티 대표입니다. 이 사람들이 교육위원회(교육위원회 참조)를 구성하며 7명의 선임위원이 있습니다.

Sports Day (스포츠 데이)

운동회 날(때로는 “즐거운 날” 또는 “활동의 날”이라고도 함)은 오락 활동을 위한 날입니다.

Statutory Holidays (법정 공휴일)

법정 공휴일은 정부가 제정한 휴일입니다. 학생들은 학교에 등교하지 않습니다.

Student-led Conferences (학생주도 회의)

학생주도 회의는 학생이 학부모와 담당 선생님에게 그 동안의 학습 내용을 보여주는 시간입니다.

Superintendent of Schools (교육감)

교육감은 학구에서 이루어지는 모든 교육 업무와 교직원을 관리합니다. 교육감은 교육청에서 고용합니다.

Suspension (formal and informal) (공식적과 비공식적 정학)

정학이란 학생이 처벌을 받는 것을 뜻합니다. 공식적 정학은 학생이 일정 기간 동안 학교에 등교하지 못하며 학교건물이나 교정에 오지 못하도록 하는 것입니다. 비공식적 교내 정학은 학생이 등교는 하지만 정규 수업은 받지 못합니다. 비공식적 정학 기간에는 학생은 교무실이나 자료실에서 수업을 마치게 됩니다. 만약 자녀가 학교에서 처벌을 받거나 정학을 당한 경우 가능한 한 빨리 교장과 면담해야 합니다.

Volunteer (자원 봉사자)

자원 봉사자란 학교 프로젝트나 활동 혹은 어떤 프로그램이나 행사를 위해 자신의 시간을 들여서 무료로 봉사하는 사람을 말합니다. 자원 봉사를 원하시면 여러분 자녀의 선생님이나 교장 또는 커뮤니티 학교 책임자에게 말하십시오. 자원봉사는 지역사회에서 다른 학부모들을 만날 수 있는 좋은 기회가 됩니다.

VI. 자주 문의되는 질문들

학교와 교실의 일과

- **휴식시간은 언제이며 얼마나 시간이 주어집니까?**
초등학교에서 휴식시간은 15 분이며 학교에 따라 오전이나 오후에 있습니다.
이 시간 동안에 아이들이 집에서 가져온 간식을 먹도록 권합니다.
- **점심시간은 언제이며 얼마나 시간이 주어집니까?**
점심시간은 학교에 따라 주로 45 분이나 1 시간 동안 주어집니다.
대부분 점심시간은 12 시에 시작합니다.
- **선생님과 교장을 어떻게 불러야 하나요?**
성 앞에 “Mr.”, “Mrs.”, 또는 “Ms.”를 넣고 부르면 됩니다. (예를 들면,
Mr. Smith, Mrs. Chong, Ms. Gill)
- **학생이 학급에서 호명되었을 때 자리에서 일어서야 하나요?**
일반적으로 일어나지 않습니다.
- **학생이 규칙을 따르지 않을 때 어떤 일이 발생하나요?**
불복종이나 부적당한 행동에 대한 결과는 품행의 종류에 따라 다릅니다.
여러분 자녀 학교의 기대나 방침을 알기 위해서 담임선생님이나 교장과
상의하는 것이 필요합니다.
- **학교에서 아이가 문제를 일으키면 어떻게 해야 하나요?**
학교에서 아이가 문제를 일으키면 먼저 담임선생님과 얘기하십시오. 만약 문제가
해결되지 않는다면 교장과 얘기하십시오. 담임선생님이나 교장이 부모님을 확실히
만날 수 있도록 약속을 하실 것을 권합니다. 학교 차원에서 그래도 문제가 해결되지
않으면 버나비 교육구에 연락 하십시오. 전화: (604) 664-8441
- **아이가 아프거나 결석을 해야 할 경우 어떻게 해야 하나요?**
매번 학교에 연락해야 합니다.
- **학교에서 어떤 종류의 옷을 입게 되어 있나요?**
B.C. 공립학교에서 어린이들은 계절에 맞고 편안하며 체육활동에 적당한 신발과
옷을 입으면 됩니다. 공립학교에는 교복이 없습니다.

- **학교에 복장 규정이 있나요?**
버나비 학교에서는 학생, 교사 그리고 방문자 등 학교 공동체의 모든 일원들이 학교 환경에 적절한 옷을 입을 것을 요구하는 기준을 가지고 있습니다.
- **내 자녀가 학교에 돈을 가져가야 하나요?**
일상적으로 학생은 돈이나 값나가는 것을 학교에 가져와서는 안 됩니다. 가끔 집에서 돈을 가져오도록 요청 받는 경우가 있는데 이런 경우는 특별 프로젝트나 현장 견학, 급식 프로그램, 컵 케익 판매나 티켓 판매 등을 위한 것입니다.
- **교과서를 직접 구입해야 하나요?**
모든 책은 무료로 제공됩니다. 특수과정을 위해서 책을 구입하도록 요구될 경우도 있습니다. 빌린 책이 분실되거나 파손되었을 경우 변상해야 합니다.
- **공책, 연필, 학용품이 학교에서 지급되나요?**
학교에서는 연필, 펜, 공책 또는 학용품을 공급하지 않습니다. 학기가 시작될 때 부모님들이 준비해야 할 필요한 물품의 목록이 배포됩니다.
- **아이의 물건에 이름표를 부착해야 하나요?**
학용품, 체육복, 자켓 등과 같은 모든 개인 소유물에 이름을 부착하기 바랍니다.
- **학교에서 탁아(child care)가 가능한가요?**
방과 전이나 방과 후에는 학교에서 탁아가 제공되지 않습니다. 그러나 어떤 학교는 협회나 지역사회단체 등을 통한 탁아 프로그램이 있기도 합니다. 연령 제한이나 비용은 다양합니다.
- **중등학교에서 학기제와 학년제의 차이는 무엇인가요?**
버나비의 모든 학교는 9월에 시작해서 6월에 끝나는 10개월간의 학제로 되어있습니다. 이때 중등학교의 모든 학생들은 8개의 과목을 등록할 수 있습니다. 학기제로 운영되는 학교의 학생은 처음 5개월 동안은 같은 4개의 과목을 택하고 나중 5개월은 다른 4개의 과목을 택합니다. 학년제 학교에서는 학생들이 10개월 동안 8과목 모두를 4과목씩 하루하루 바꿔가며 수업을 합니다. 학생들에게는 학기제든 학년제든 동일한 수업시간이 제공됩니다.

학교활동

- *왜 현장견학 학습이 중요한가요?*

현장견학 학습은 학생들이 교실에서 배운 내용을 향상시켜 줍니다. 학생들이 실제의 경험을 통해 학교에서 배운 내용에 다소 도움이 되는 것을 발견하도록 하는 활동이 포함됩니다.

- *과외활동의 가치는 무엇인가요?*

과외의 시간에 이루어지는 이 활동은 운동, 음악, 예능 등의 영역에서 학생들이 기술과 재능과 흥미를 더 개발할 수 있도록 합니다. 무엇보다 중요한 것은 과외활동은 학생들이 사회성이 생기고 친구를 사귀고 즐길 수 있는 기회가 된다는 점입니다.

- *학생이 학교와 지역사회에서 참여할 수 있는 활동은 무엇입니까?*

학교나 지역사회에 따라 참여할 수 있는 활동이 다양합니다. 대부분의 학교는 스포츠, 합창과 예술 활동을 제공하기도 합니다. 버나비 시는 해당 지역사회에 건전한 오락과 문화 프로그램을 제공합니다. 더 자세한 정보를 얻으려면 학교의 비서나 커뮤니티 학교의 담당자와 상의하십시오.

- *아이들이 참여하는 축제는 어떤 것들이 있나요?*

할로윈(Halloween)은 10월 31일 이고 다양한 축제가 벌어지는 날입니다. 오늘날, 할로윈은 사람들이 민속의상과 가면으로 복장을 하는 흥겨운 축제일로 보입니다. 어린이들은 사탕이나 과자를 얻기 위해 가가호호를 방문하는 "trick or treat"을 나갑니다. 2월 14일은 발렌타인 데이로 사랑과 우정을 표현하는 날입니다. 캐나다에서는 친구나 사랑하는 이에게 선물이나 카드를 보내는 것이 관습입니다.

- 언제 우리 아이에게 예방접종을 해야 하나요?

보통의 예방접종은 6 세까지의 학생들에게 실시됩니다. 예방접종 시기는 다음 표와 같습니다.

	디프테리아 백일해 파상풍 DPT	소아마비 POLIO	뇌수막염 HIB	홍역 볼거리 풍진 MMR	B 형 간염 Hep B	폐렴 Pneumo- coccal	C 형 뇌막염 Meningo- coccal	수두 Varicella (if susceptible)
2 개월	●	●	●		●	●	●	
4 개월	●	●	●		●	●		
6 개월	●	●	●		●	●		
12 개월				●			●	●
18 개월	●	●	●	●		●		
4-6 세	●	●						●

예약을 하려면 버나비 예방보건소(Burnaby Health Preventive Services)에 전화하십시오. 전화번호는 (604) 918-7605 입니다.

6 학년과 9 학년 학생들을 위하여:

6 학년 학생들에게 B 형 간염, C 형 뇌막염과 수두(미환자) 예방접종이 주어집니다. 예방접종은 학교 양호실에서 실시합니다. 9 학년 학생들에게는 디프테리아, 파상풍, 백일해와 C 형 뇌막염 예방접종이 주어집니다. 이것 역시 학교 양호실에서 실시됩니다.

VII. 도와주신 분들

이 책자는 다음과 같은 분들의 도움으로 출간될 수 있었습니다:

학부모와 자원봉사자

Winnie Fong	Burnaby Chinese Parent Association
Karen Ho	Second Street Community School
Eugenie Ko	Burnaby Chinese Parent Association
Faye Ku	Gilmore Community School
Maggie Lau	Lochdale Community School
Jong Soong Rhee	Stoney Creek Community School
Grace Shen	Second Street Community School
Vicky Tang	Second Street Community School

학교직원과 학군직원

Janie Benna	Burnaby South Secondary School
Lila Caldera	District Multicultural Liaison Team
Ruby Chan	District Multicultural Liaison Team
Linda Corrin	Stoney Creek Community School
Liz Dill	Gilmore Community School
Marilyn Hanley	Lochdale Community School
Dr. Mat Hassen	Burnaby School District Administration
In Yoon	District Multicultural Liaison Team
Eva Jim	District Multicultural Liaison Team
Diane Kikkert	Morley Elementary School
Marilyn Kwok	Morley Elementary School
Amrit Manak	Burnaby School District Administration
Sissi Phillips	Burnaby North Secondary School
Harminder Sanghera	District Multicultural Liaison Team
Sharon Schermbrucker	Lochdale Community School
Gini Shaw	Morley Elementary School
Janey Talbot	Second Street Community School
Karen Waterlow	Douglas Road Elementary School

지역사회/정부기관

Marilyn Flathen	Ministry for Children & Families
Crissy George	Burnaby Preventative Health Services, Simon Fraser Health Region
Fiona Law	Burnaby Multicultural Society
Gabriella Maio	Ministry for Children & Families
Ding Mi	Ministry for Children & Families
Barb Storey	Ministry for Children & Families
Jane Wolverton	Ministry for Children & Families

핸드북 개정 위원회 (2005년 5월)

Gillian Chan	Parent, Gilmore Community School
Ruby Chan	Burnaby School District Administration
Liz Dill	Gilmore Community School
Angela Ferraro	Burnaby School District Administration
Doreen George	Maywood Community School
Rennie Maierle	Burnaby School District Administration
Gabriella Maio	Ministry of Children & Family Development
Maya Mihajlovic	Parent, Maywood Community School
Sissi Phillips	Burnaby Central Secondary School
Zuleikha Shivji	Westridge Elementary School
Katerina Vakakis	Burnaby School District Administration
Stella Wong	Burnaby Multicultural Society